

CRUCEROS DE COMBATE EN LA BATALLA DE JUTLANDIA (Primera parte)

En enero de 1916 el almirante Reinhard Scheer tomó el mando de la Flota de Alta Mar. A partir de entonces las perspectivas para el posterior desarrollo de la guerra naval contra Inglaterra se renovaron por completo.

Era Von Scheer un hombre que no podía mantenerse impasible cuando apreciaba la enorme fuerza que tenía a sus órdenes. Soñaba con dar un duro golpe a la Gran Flota utilizando para este propósito a todas sus fuerzas a la vez, pues pensaba con razón que ésta era la forma de sacarles el máximo partido.

La idea de Von Scheer era emplear a las fuerzas de superficie actuando en coordinación con los submarinos —que constituían un núcleo nada despreciable— y con los dirigibles como exploradores. Estas premisas le indujeron a llevar a cabo el llamado *Plan Sunderland*.

La base de la operación consistía en un bombardeo de la ciudad inglesa de Sunderland por los cruceros de combate del contralmirante Von Hipper, que luego se replegarían sobre la Flota de Alta Mar para asegurarse el regreso a su base. Mientras tanto, los submarinos efectuarían una vigilancia ofensiva sobre la zona de bombardeo.

Hipper tenía órdenes de destruir a toda fuerza enemiga que se encontrara, en el caso de que fuera inferior a la propia y atraerla sobre el grueso de la Flota de Alta Mar, si era superior.

Los dirigibles constituirían la descubierta del grueso, previniendo a Von Scheer de la composición de las fuerzas enemigas.

El día fijado para la salida a la mar de la flota alemana fue el 30 de mayo, y debido a las condiciones meteorológicas, se cambió el plan de bombardear Sunderland por una acción contra el tráfico aliado en el Skagerrak.



Tiger, crucero de combate británico.

Los británicos, que habían captado numerosos radios e interceptado partes de situación de los submarinos germanos destacados en las costas inglesas, sospecharon que el enemigo tramaba una operación naval en gran escala, por lo que el almirante Jellicoe, Comandante en Jefe de la Gran Flota, se hizo a la mar desde Scapa Flow, ordenando hacer lo mismo a Sir David Beatty.

En consecuencia, los arrogantes cruceros de combate *Lion*, —con la insignia del vicealmirante— *Princess Royal*, *Queen Mary*, *Tiger*, *Indefatigable* y *New Zealand*, once cruceros ligeros y una flotilla de destructores, abandonaron el Firth of Forth. Incorporado a Beatty, el contralmirante Evan Thomas reforzaba a los cruceros de combate con su 5.^a escuadra formada por los modernos acorazados *Valiant*, *Warspite*, *Barham* y *Malaya*. Eran unos buques soberbios, de gran potencia ofensiva y elevada velocidad: 25 nudos. El portahidroaviones *Engadine* acompañaba a esta fuerza.

Desde Cromarty Firth se hizo a la mar el vicealmirante Jerram con ocho dreadnoughts y cuatro cruceros acorazados, estos últimos a las ordenes del contralmirante sir Robert Arbuthnot.

El almirante Jellicoe conducía el grueso de la Gran Flota desde el acorazado *Iron Düke*. Con él se habían hecho a la mar desde Scapa Flow dieciséis dreadnoughts, la escuadra de cruceros de combate del contralmirante Hood compuesta por tres unidades de la clase *Invincible*, cuatro cruceros acorazados, una escuadra de cruceros ligeros y dos flotillas de destructores.

El día 31 de mayo a la una de la madrugada, el almirante Scheer salía de la rada de Schilling con la Flota de Alta Mar, sin saber que el enemigo estaba haciendo por él con todas las fuerzas de que disponía.

El contralmirante Hipper mandaba el destacamento avanzado cuarenta millas por delante de Scheer. Estaba compuesto por los cinco cruceros de combate: *Lützow* (buque insignia), *Derfflinger*, *Seydlitz*, *Möltke*, y *Von der Tann*, además de un grupo de exploración compuesto por flotillas de cruceros ligeros y destructores.

El grueso estaba constituido por dieciséis dreadnoughts y seis viejos predreadnoughts a los que acompañaban las fuerzas de exploración compuestas por flotillas de cruceros ligeros y destructores.

En resumen: 101 buques alemanes dotados aproximadamente por 45.000 hombres frente a 151 buques británicos con 60.000 hombres.

Jamás en encuentro naval alguno se habían enfrentado fuerzas tan poderosas.

Las fuerzas de Jellicoe, que habían salido de Scapa y de Cromarthy, se concentraron el día 30 de mayo a seis millas al este de Aberdeen y Beatty tenía orden de encontrarse a 1400 horas del día 31 en un punto a 100 millas al oeste de la costa norte de Jutlandia, hora en que Jellicoe se encontraría a 70 millas al NNW de dicho punto. Una vez alcanzada esta posición, Beatty debería hacer rumbo norte para encontrarse con Jellicoe.

De acuerdo con el horario previsto, el vicealmirante Beatty se encontraba a 1400 horas en las proximidades del punto fijado, navegando al rumbo 090 con su primera escuadra de cruceros de batalla, formada por los *Lion*, *Princess Royal*, *Queen Mary* y *Tiger*. La segunda escuadra, constituida por los *New Zealand* e *Indefatigable*, navegaba a unas tres millas al nordeste de la primera y al noroeste la quinta escuadra del contralmirante Evan Thomas. A unas setenta millas se encontraba el grueso del almirante Jellicoe. El escenario estaba dispuesto para dar paso al desarrollo del drama.

Cuando Beatty se disponía a arrumbar al norte para hacer con su fuerza por el grueso de Jellicoe, el crucero ligero *Galatea*, de su descubierta, avista a un mercante a unas ocho millas, dirigiéndose con su gemelo *Phaeton* a reconocerlo, lo que da lugar a una primera escaramuza con fuerzas ligeras de la descubierta de Hipper que se encontraban en las proximidades del mercante también reconociéndolo.

Beatty alertado por el *Galatea* de la presencia del enemigo ordena gobernar al SE, sobre la línea de retirada del enemigo con el fin de impedirle el regreso a su base obligándolo a un combate decisivo.

La característica fundamental de Beatty era su agresividad. Había logrado una fulgurante serie de ascensos por méritos de guerra llegando a ser el almirante mas joven de la marina inglesa. Designado personalmente por sir Winston Churchill para el mando de la escuadra de cruceros de combate, el puesto parecía hecho a su medida. En 1916 contaba 45 años, ocho menos que su oponente Hipper.

Cuando se izó en el *Lion* la señal ordenando rumbo SE, los acorazados de la 5.^a escuadra del contralmirante Evan Thomas, no la avistaron, por lo que

continuaron al mismo rumbo durante ocho minutos, lo que hizo que la separación entre los buques insignias *Barham* y *Lion* aumentase considerablemente, y este lamentable fallo en las comunicaciones influyó muy decisivamente en la primera fase de la batalla en favor de los alemanes.



Beatty, vicealmirante, jefe de la escuadra de cruceros de combate británica.

El avistamiento de las escuadras enemigas tuvo lugar a las 1515, cuando el *New Zealand* señaló a un crucero de combate a 15 millas de distancia. A su vez Hipper fue informado de la presencia de los cruceros de combate británicos.

A las 1530, los dos buques insignias se encontraban a 14 millas. Beatty, que navegaba al SE,

tenía al enemigo por el NE desplazándose hacia el norte, cortando el rumbo a la fuerza británica, por ello, ordenó gobernar al este a fin de recortar aún más la línea de retirada de los buques alemanes.

Los cuatro dreadnoughts de Evan Thomas, esforzándose por incorporarse, se encontraban ahora a ocho millas por la popa de los cruceros de combate.

Mientras tanto, unas millas mas al NE, el contralmirante Frank Von Hipper observaba los movimientos de los ingleses. Este hombre, uno de los mejores oficiales de la marina alemana, trataba de poner en práctica la estrategia a que obedecía su presencia en vanguardia, por ello decidió retirarse en la dirección en que se acercaba Scheer con la idea de arrastrar a Beatty hacia el grueso de la Flota de Alta Mar.

El almirante alemán sabía que la fuerza de Beatty era superior a la suya y necesitaba el refuerzo de la Flota de Alta Mar para dar un golpe mortal. Esto le obligaba a adoptar una actitud defensiva hasta que se encontrase con Scheer, por eso, a 1532 ordenó gobernar al SE mientras Beatty se dirigía al este a toda máquina cerrando distancias. En pocos minutos ambas fuerzas de cruceros de combate estarían dentro del alcance de la artillería.

Los cruceros de combate de Beatty, pintados de gris oscuro, destacaban a aquella hora sobre el horizonte de poniente, en cambio, los alemanes de color gris claro, eran mas difíciles de apreciar en la neblina del horizonte que se extendía por levante. Sin embargo, Hipper solo tenía cinco cruceros de combate, mientras Beatty disponía de seis. Ahora bien, los cinco cruceros de combate alemanes, mejorados después del combate de Dogger Bank, contaban con mas protección que los cruceros de Beatty y, aunque el calibre de la artillería era inferior, disponían de direcciones de tiro más perfeccionadas, mejores proyectiles y mas adiestramiento en el personal de artillería.



Hipper, contralmirante, jefe de la escuadra de cruceros de combate alemana.

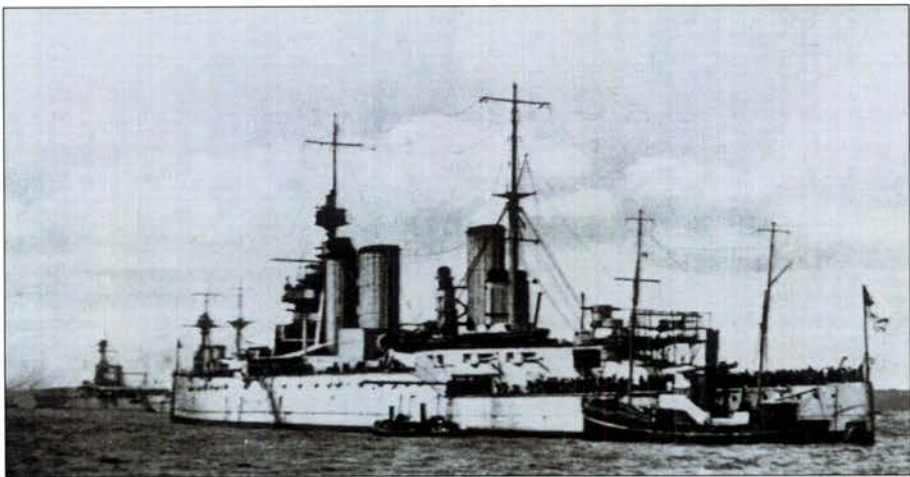
Realmente, el crucero de combate era aún en las dos marinas un buque experimental y ambas, como sabemos, habían seguido criterios diferentes en la construcción de estas unidades. Los cruceros de combate ingleses, en lo que superaban a los alemanes era en velocidad.

Los dreadnoughts rápidos de Evan Thomas, *Barham*, *Valiant*, *Warspite* y *Malaya*, se afanaban en aproximarse a Beatty y le podrían haber proporcionado una superioridad enorme en esta primera fase del combate, pero el almirante Beatty prefirió enfrentarse solo con sus seis cruceros de combate ante la posibilidad de que se escapase el enemigo. Probablemente pensaría que estos buques habían demostrado su superioridad en el Dogger Bank y eran mejores en velocidad y artillería; además el contaba con una unidad mas que su oponente.

Una vez dentro del alcance artillero de los buques ingleses, Beatty continuó acercándose sin abrir el fuego en una línea próxima a la de frente, hasta que ordenó arriar la señal de cambio de rumbo, evolucionando los seis cruceros de combate hasta quedar en línea de fila a un rumbo del segundo cuadrante algo convergente con el de los cruceros de Hipper. En este momento, la distancia entre ambas fuerzas era de 8,5 millas.

El *Lion* y el *Princess Royal* debían concentrar el fuego sobre el *Lützow*, insignia de Hipper, y el resto de los cruceros de combate ingleses dispararían sobre los correspondientes en la línea alemana.

Hipper, por su parte, ordenó que cada uno de los buques disparase sobre el correspondiente inglés, saltandose al penúltimo que era el *New Zealand*.



Lion, crucero de combate británico, buque insignia de sir David Beatty.



Princess Royal, crucero de combate británico.

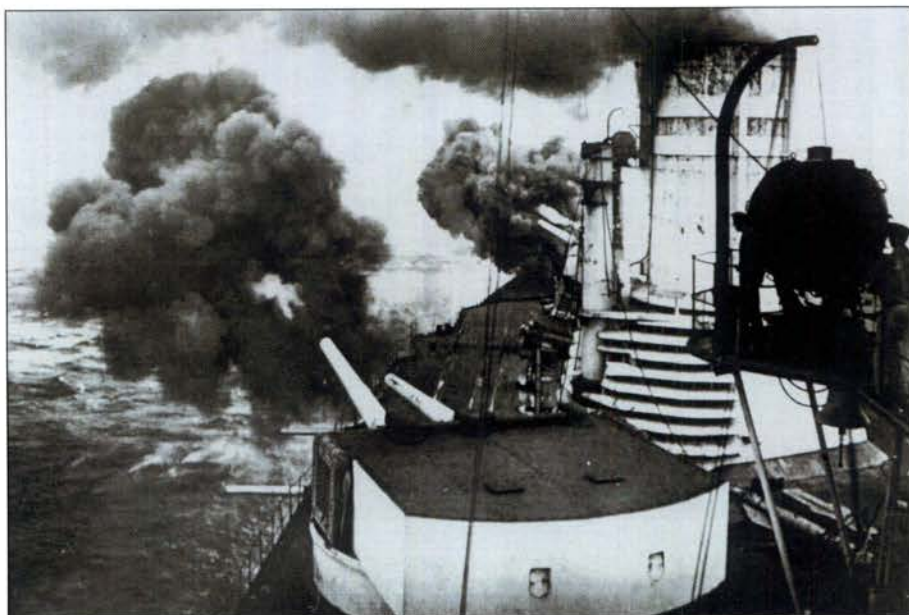
El primero en abrir el fuego fue Hipper a las 1548 e, inmediatamente, respondieron los ingleses. El fulgor del combate se apoderó de las dotaciones, desapareciendo la tensión nerviosa que precedía a la ruptura de fuego.

El tiro de los alemanes era superior al de los británicos, ya que debido a la visibilidad reinante hacia levante, los telemetristas de los buques ingleses sobreestimaron la distancia al enemigo que por el color gris claro empleado en la pintura de sus unidades se difuminaba en la calima de fondo. Los proyectiles alemanes explotaban muy próximos a los buques ingleses y este fue el factor determinante en la primera parte de la batalla.

Tres minutos después de empezar el combate, el *Lion*, ahorquillado por el *Lützow*, era alcanzado por dos proyectiles de éste. Mientras tanto, los ingleses continuaban en período de tanteo dificultados en su observación por las enormes columnas de agua de los piques alemanes.

Al cuarto minuto, el *Möltke*, que había centrado al *Tiger*, le alcanzó con tres proyectiles. El *Derfflinger* y el *Von der Tann* machacaban implacablemente a los *Princess Royal* e *Indefatigable*.

Las cubiertas de los cruceros de combate ingleses, hasta hacía poco impecables, estaban ahora repletas de cadáveres y de restos humeantes. Sin embargo, no paraban de disparar aunque sus salvas caían por detrás de la línea alemana, permitiendo a los artilleros de Hipper apuntar sin ser molestados.



Seydlitz, abriendo fuego.

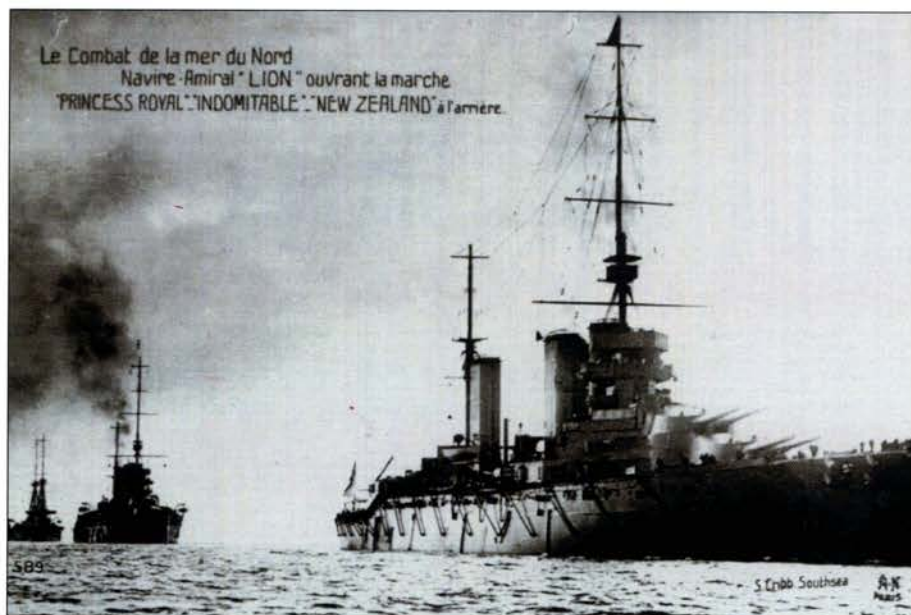
Para colmo, el *Queen Mary* y el *Tiger* equivocaron la señal de distribución de fuego dificultando la observación de tiro de los otros buques, resultando además que ninguno de los cruceros ingleses disparaba contra el *Derfflinger*.

Por fin, a los siete minutos de combate, el *Queen Mary* obtuvo su primer impacto sobre el *Seydlitz*. El *Lion* también logró un impacto sobre el *Lützow*, a los once minutos. Sin embargo, en los primeros veinticinco minutos de combate, los ingleses no consiguieron más que tres impactos.

La intención de Beatty era maniobrar a 26 nudos para alcanzar una posición por la amura de los cruceros enemigos, desde la cual haciendo una metida hacia los alemanes, los obligaría a imitar su movimiento de giro, so pena, de no hacerlo así, de concentrar el fuego sobre el primer buque de su línea. Así, repitiendo este movimiento, cortaría la retirada a los alemanes hasta que llegase la 5.^a escuadra de Evan Thomas.

A las 1600, un proyectil alcanzó al *Lion* atravesando el techo de la torre Q y explotando en la plataforma de cañones, matando a todos los cargadores.

Por la popa del *Lion*, el *Indefatigable*, último buque de la línea británica, estaba recibiendo un castigo durísimo del *Von der Tann*. De pronto, una



Lion, en la cabeza. Línea de cruceros de combate británica.

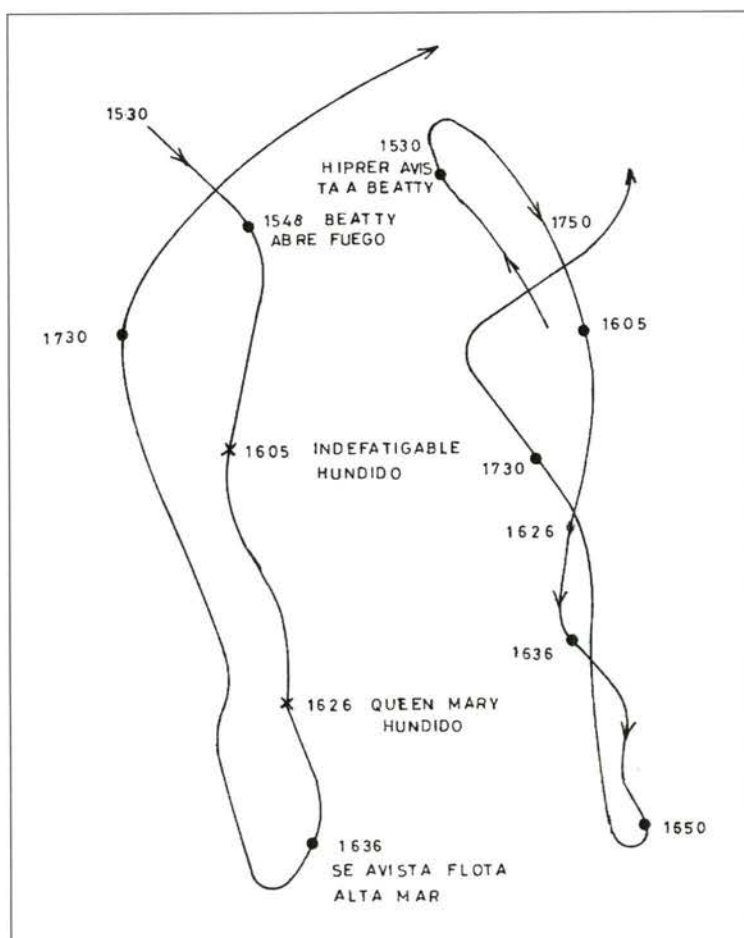
impresionante explosión que empezó por la proa, convulsionó todo el buque. Los pañoles habían volado. Por los aires, a gran altura, saltaron multitud de objetos de todos los tamaños. Este hermoso crucero de combate, de 19.000 toneladas, desapareció de modo fulgurante llevándose consigo a 1.015 hombres de su dotación. Tan solo dos se salvaron.

Las escuadras quedaban en igualdad de condiciones en cuanto al número de unidades, sin embargo, Hipper contaba con 21 torres, mientras que las de Beatty habían quedado reducidas a 15.

El *Lützow*, que seguía centrando al *Lion*, le alcanzaba ahora seis veces, ocasionando enormes destrozos y causando muchos incendios y bajas.

Beatty metió hacia fuera aumentando la distancia a 20.000 yardas, rebasándose el límite de tiro eficaz, y a 1610 el fuego de los cruceros de combate cesó parcialmente, aprovechando el respiro para ordenar al jefe de las flotillas de destructores que le acompañaban, atacar al torpedo.

En este intervalo llegaba por fin en apoyo de Beatty. La 5.^a escuadra que aprovechando las reducciones de velocidad que los cruceros de combate habían tenido durante la acción artillera, se acercaba a 24 nudos y estaba a punto de intervenir.



Batalla de Jutlandia (31 de mayo de 1916).
encuentro entre cruceros de batalla.

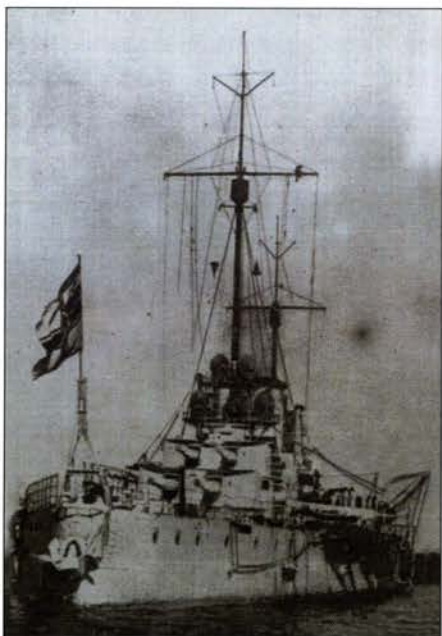
A las 1606, los buques de Evan Thomas abrieron fuego con los cañones de 15 pulgadas sobre los últimos de la línea alemana, disparando el *Barham* y el *Valiant* sobre el *Möltke* y el *Warspite* y el *Malaya* sobre el *Von der Tann*.

El tiro de estos acorazados era muy eficaz. El refuerzo era de un valor incalculable para el castigado *Beatty*. Enseguida el *Von der Tann* fue alcanzado por un proyectil del *Barham*, haciendo embarcar en el crucero de combate alemán 600 toneladas de agua. A 1606, el *Möltke* recibió un impacto, viéndose obligados los dos últimos buques de la línea alemana a navegar en zigzag para eludir aquella avalancha de proyectiles que se les venía encima.

Mientras tanto, los buques de Beatty habían acortado distancias y se incorporaban de nuevo al combate. A 1617, el *Queen Mary* logró un impacto en el *Seydlitz* y, poco después, el *New Zealand* alcanzaba al *Von der Tann*, dejándole una torre fuera de combate. En el buque alemán se declararon varios incendios que le dejaron totalmente envuelto en una nube de humo, pero a pesar de sus graves averías, obtuvo otro impacto sobre el *New Zealand* con las dos torres útiles que le quedaban.

El *Möltke* llegó a ser blanco de cuatro buques ingleses, resultando alcanzado dos veces, pero continuó combatiendo con coraje, logrando colocar un proyectil en el *Tiger*. Sin embargo, los tres primeros cruceros de combate de la línea de Hipper, continuaban tirando estupendamente. El *Derfflinger* y el *Seydlitz* centraron su fuego sobre el *Queen Mary* a 15.000 yardas, alcanzándole repetidas veces.

A 1625, una salva de cuatro proyectiles cayó sobre el crucero de combate inglés señalando su fin. Los pañoles de municiones volaron, elevándose la columna de humo y llamas a una altura de 1.000 pies, mientras el casco partido en dos se sumergía para siempre, arrastrando consigo a 1.258 oficiales y marineros.



Molke, crucero de combate alemán.



Queen Mary, los últimos momentos del crucero de combate.

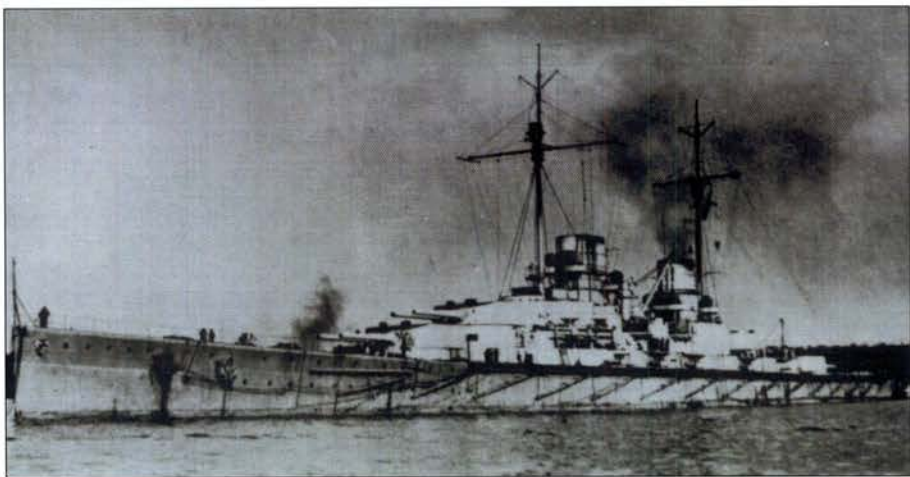
La fuerza de cruceros de batalla británicos había reducido a la mitad el potencial ofensivo con el que había iniciado el combate, al verse reducida en dos unidades y contar el resto con grandes daños. Sin embargo, sir David Beatty continuó el combate con tenaz determinación, dirigiendo la batalla desde la plataforma alta del puente sin ninguna protección.

Lo que no podía sospechar el almirante inglés era que la Flota de Alta Mar, procedente del sur, iba a aparecer de un momento a otro. La trampa que Hipper le había tendido estaba a punto de consumarse.

El crucero ligero *Southampton* fue el primero en avistarla. Este buque navegaba a cuatro millas por la proa del *Lion* y con los *Birmingham*, *Nottingham* y *Dublin*, constituían la vanguardia de los cruceros de combate.

El comodoro Goudenough a bordo del *Southampton* puso inmediatamente un mensaje a su jefe directo, el vicealmirante Beatty y al almirante Jellicoe informando del avistamiento de la flota de combate enemiga dirigiéndose hacia el norte.

El rumbo que llevaba Beatty le dirigía exactamente hacia la Flota de Alta Mar. A 1640, el propio almirante reconocía a 12 millas a la línea de acorazados alemanes, pero enseguida se adaptó a la nueva situación. Ahora los cruceros de combate de Hipper pasaban a segundo término, lo que importaba era que la totalidad de la Flota de Alta Mar no regresase a sus bases. Aunque él no contaba con fuerza suficiente para destruir por sí sólo a los alemanes, sí la tenía Jellicoe, que se encontraba 50 millas más al norte y se dirigía hacia el



Derfflinger, crucero de combate alemán.

sur. Beatty necesitaba ahora ser perseguido por los alemanes durante una hora al menos y la trampa se cerraría sobre Von Scheer. En consecuencia, a 1643 ordenó *Cambio de rumbo por contramarcha de 180 grados a estribor*.

El *Lion*, seguido de los *Princess Royal*, *Tiger* y *New Zealand*, efectuó la evolución a 25 nudos quedando a un rumbo próximo al NW y reanudando el fuego por la otra banda. Ahora, los cruceros de combate ingleses estaban bajo el fuego de los buques de cabeza de la Flota de Alta Mar, que disparaban con la máxima elevación de sus piezas.

El comodoro Goudenough, que con su escuadra de cruceros ligeros, se había acercado hasta 13.000 yardas del enemigo, a fin de obtener información sobre la composición de sus fuerzas, logró su objetivo bajo un fuego intensísimo que le obligó a dirigirse de nuevo hacia el norte navegando en zig-zag, y a las 1648 transmitía a Jellicoe y a Beatty el siguiente mensaje:

«El rumbo de la flota de combate enemiga es norte. Formación: línea de fila. La vanguardia está compuesta por buques del tipo “Kaiser”. Los cruceros de combate enemigos se acercan por el norte a la cabeza de la Flota de Alta Mar. Mi posición es 56-29N y 06-14E.»

A las 1642, la 5.^a escuadra se cruzó con Beatty a rumbos opuestos. Este último trató de comunicar a Evan Thomas el nuevo rumbo a gobernar, pero como el *Lion* estaba rodeado de piques, no fue posible distinguir la señal desde el *Barham*, por lo que el almirante subordinado continuó dirigiéndose hacia el sur con la idea de atraer sobre sí el peso del combate. Pero una vez rebasada la escuadra de cruceros de batalla y avistada la Flota de Alta Mar, la situación quedó perfectamente clara para Evan Thomas, especialmente cuando su buque insignia recibió un impacto y, enseguida, un diluvio de proyectiles. Por ello, la 5.^a escuadra gobernó también al norte por contramarcha, siguiendo las aguas de Beatty.

Hipper hizo una evolución análoga con sus cruceros de combate y quedaba ahora gobernando al norte, a la cabeza de la Flota de Alta Mar.

Los alemanes no sospecharon ni remotamente que la retirada hacia el norte de Beatty era una estratagema. Creían que los ingleses escapaban a toda máquina con el exclusivo propósito de salvarse y Scheer pensaba que había llegado su ocasión de destruir una porción importante de la flota británica y conseguir, con ello, la paridad naval que su país necesitaba.

En la evolución de cambio de rumbo hacia el norte de los cruceros de Hipper, el *Seydlitz*, tercero de la línea, fue alcanzado por un torpedo que había



Seydlitz, crucero de combate alemán averiado.

sido lanzado diez minutos antes desde un destructor inglés, haciendo que entrasen en el crucero de combate varias toneladas de agua y, aunque se pudo aislar la zona del impacto, el crucero estaba seriamente dañado.

A unas tres millas por la proa de la Flota de Alta Mar, los cinco cruceros de combate de Hipper combatían contra los cuatro de Beatty. Seguían a Hipper los cuatro mejores dreadnoughts de la flota alemana, que forzando las máquinas se mantenían de través con los acorazados de Evan Thomas. Más a popa seguían en la línea alemana ocho dreadnoughts, también a la máxima velocidad, disparando casi en el límite de su alcance artillero contra los acorazados de la 5.^a escuadra.

Diecisiete grandes buques alemanes disparaban contra ocho ingleses, en una desenfundada carrera hacia el norte, en la que los alemanes, crecidos por el éxito de sus cruceros de combate y decididos a explotarlo, forzaron a sus buques obligándoles a dar velocidades superiores a aquéllas para las que habían sido proyectados.

El almirante Jellicoe había recibido la primera noticia del avistamiento de buques enemigos a las 1420. En ese momento se encontraba a 65 millas al NNW del lugar del contacto, haciendo por el Skagerrak. Los 24 dreadnoughts de la Gran Flota navegaban en una formación de seis columnas con cuatro buques en cada una, rodeada por 39 destructores que cubrían los flancos y frente de la formación, formando una cortina antisubmarina. Más afuera se extendía otra cortina formada por diez cruceros ligeros.

A 15 millas por la proa del grueso iba la vanguardia de la flota constituida por la 1.^a y 2.^a escuadra de cruceros acorazados, siete unidades de este tipo acompañadas cada una por un destructor y extendidas sobre una línea perpendicular al rumbo de la Gran Flota.

Más a proa aún, navegaba la 3.^a escuadra de cruceros de combate que mandaba el contralmirante Honorable Horace L.A. Hood, descendiente del famoso almirante de las guerras con Francia en el siglo XVI y que estaba formada por los cruceros de combate *Invincible*, *Inflexible* e *Indomitable*, escoltados por los cruceros ligeros *Canterbury*, *Chester* y cuatro destructores.

El almirante en jefe, había ordenado dirigirse al punto de contacto cuando recibió un mensaje del *Galatea* que se refería a un avistamiento de *siete buques mayores* y ordenó forzar la velocidad a la Gran Flota a 20 nudos al saber que Beatty había entrado en combate. A la vez ordenó al contralmirante Hood que se destacase con la 3.^a escuadra de cruceros de combate para incorporarse a Beatty.

Pero volvamos otra vez al sur con el vicealmirante Beatty, que en su desenfrenada carrera hacia el norte estaba pasando por una apurada situación, ya que el tiro de los barcos de Hipper era excelente.

El almirante inglés, ahora a la defensiva, abría distancias para descentrar el tiro del enemigo, mientras Hipper trataba a toda costa de dar cuenta de los cruceros de Beatty, que estaban resultando castigadísimos, especialmente los *Lion*, *Tiger* y *Princess Royal*. Sin embargo, la 5.^a escuadra de combate de Evan Thomas, que seguía aguas a Beatty a tres millas por la popa, protegía espléndidamente su retirada e impedía a los cruceros de combate alemanes cerrar distancias.

El trabajo efectuado por estos cuatro dreadnoughts entre las 1700 y las 1800, constituyó una epopeya digna de alabanza, ya que esta escuadra tuvo que combatir a la vez con los cinco cruceros de combate de Hipper y los cuatro primeros acorazados de la línea de Scheer, en definitiva los mejores buques de línea de la Marina Imperial. En este período de tiempo Evan Thomas consiguió 14 impactos, el mismo número que el enemigo, pero con la mitad del número de piezas que los alemanes dirigían contra sus buques.

Beatty, que había logrado romper momentáneamente el contacto con Hipper a fin de sofocar los incendios y reparar averías en sus buques, comprobó que sus cuatro cruceros estaban aún en condiciones de reanudar el combate y, aunque Hipper no estaba a la vista a causa de la niebla, sabía que la posición que conservaba por la amura de los alemanes era favorable, por

eso, a las 1720 ordenó gobernar al norte con la idea de atravesarse en la derrota de Hipper, y a las 1735, como éste aún no había sido avistado, gobernó diez grados más a estribor para acortar distancias rápidamente.

Cuando Hipper, que combatía encarnizadamente con Evan Thomas, se dio cuenta de la inesperada aparición de aquellos cuatro espectros amenazantes, comprendió el peligro de que Beatty se atravesase por su proa, ya que con este movimiento envolvente el vicealmirante británico podría concentrar el fuego de la totalidad de sus fuerzas sobre parte de la línea enemiga. Para evitarlo, Hipper gobernó a estribor quedando al NNE, aproximadamente a un rumbo paralelo al de Beatty. A 1740 los cruceros de combate ingleses reanudaron el fuego desde una posición favorable. Además, la visibilidad les favorecería, pues el sol, ya bastante bajo, se dejaba entrever por detrás de sus siluetas, dificultando la puntería de los alemanes. En esta fase el *Lützow*, buque insignia de Hipper, fue bastante castigado.

La posición dominante de los cruceros de combate británicos, así como el avistamiento por la proa de las siluetas de destructores y cruceros ingleses, forzaron a Hipper a caer más a estribor hasta quedar gobernando el Este.

Este efecto era el que pretendía Beatty, ya que a 1745 pudo apreciar desde el puente del *Lion* algo que le hizo latir el corazón aceleradamente: los cruceros más avanzados de la vanguardia de Jellicoe se aproximaban por el norte a 20 nudos. La escuadra de cruceros de combate de sir David Beatty había logrado la parte más importante de su misión: situar a la flota enemiga en las garras de la Gran Flota.

Dada la extensión del relato, consideramos oportuno interrumpirlo en este punto ya que de este modo dividimos la batalla en dos partes claramente diferenciadas: la primera, correspondiente al encuentro entre las escuadras de cruceros de combate, en la que hemos visto como además de combatir con sus congéneres, han tenido una influencia muy decisiva en la conducción global de las operaciones. La segunda fase, se referirá al encuentro entre los gruesos, y en ella podremos apreciar la influencia de los cruceros de combate en los aspectos tácticos de la batalla.